

APPARELBASE

TRACE 사용설명서

(주)유스하이텍

Homepage : <http://www.apparelbase.com>

E-mail : support@apparelbase.com

Tel : 070-4000-9700

* 제품의 성능을 위해 사전 고지 없이 제품 내용이 변경될 수 있습니다.

Apparelbase TRACE (어패럴베이스 트레이스)

본 소프트웨어 제품 및 소프트웨어의 복사본들에 대한 지적재산권을 포함한 일체의 권리는 (주)유스하이텍에 있습니다

제품설명

Apparelbase Trace는 Raster Image를 Vector Image로 만들어주는 프로그램입니다.

Raster Image : 자연스러운 색상, 음영, Gradient 표현을 나타내는 이미지 형식입니다, 하지만 확대 및 축소 등 이미지를 변형하면 원본이미지에 손상을 주는 단점이 있습니다

Vector Image : CAD, Illustrator처럼 도안이나 산업용 이미지 등에서 사용하며 파일크기가 작고 확대 및 축소 시에도 원본과 동일하며 다양한 변형과 조작이 가능합니다

Trace는 Scanner와 작업하거나 직접 Raster Image를 사용하여 Vector Image로 변환합니다.

Input Image Formats : BMP, JPG, PNG and More

Output Vector Formats : DXF (AAMA), DXF (TIIP), YUKA CAD (pax)

오차범위 : Scanner 등 입력장치의 오차범위와 동일 (입력된 이미지가 Apparelbase Trace에서 실물의 크기 확인이 가능한 경우에 한함)

소프트웨어 CD를 이용하여 프로그램을 설치하며, 설치 후 동봉된 USB Protection Key를 PC에 연결해야만 정상적인 동작이 가능 합니다

제품의 성능은 Scanner의 성능이나 상태 또는 PC의 상태 이상이 경우 등 정상적인 이미지를 취할 수 없을 경우 완벽한 결과물을 제공하지 못할 수도 있습니다

시스템 요구사항

OS : Windows 7 32bit or 64bit / Windows 8 32bit or 64bit / Windows 10 32bit or 64bit

Framework : 닷넷프레임워크 4.5 이상 설치 필수 (.net framework 4.5)

CPU : Intel Core2 Duo 또는 그 이상의 프로세서

RAM : 4GB 이상 메모리

HDD : 100MB이상의 응용프로그램 파일 설치용 하드디스크 공간과 500MB의 설치 실행을 위한 시스템 디스크공간

SCANNER : 용도에 맞는 사이즈의 SCANNER (A4 / A3 / A1 / A0), 최소 200dpi 이상

사용법이나 궁금하신 사항은 www.apparelbase.com을 방문하시어 FAQ를 참고하시거나 당사로 문의 바랍니다

목 차

1. Trace 설치방법
2. 프로그램 정보
 - 2-1. Apparel TRACE 화면구성
 - 2-2. 각부분 명칭
3. 메뉴 기능 및 설명
 - 3-1 열기
 - 3-2 저장
 - 3-3 다른이름으로저장
 - 3-4 내보내기
 - 3-5 비트맵저장
 - 3-6 설정
 - 3-6-1 언어
 - 3-6-2 테마
 - 3-6-3 스캔
 - 3-7 종료
4. 홈그룹 기능 및 아이콘 설명
 - 4-1 열기
 - 4-2 스캔
 - 4-3 저장
 - 4-4 다른이름으로저장
 - 4-5 내보내기
 - 4-6 비트맵저장
 - 4-7 플로터출력
 - 4-8 트레이스
 - 4-9 이미지분석
 - 4-10 세미오토
 - 4-11 선택
 - 4-12 선
 - 4-13 원그리기
 - 4-14 삭제
 - 4-15 crop image
 - 4-16 길이측정
 - 4-17 이미지표시
 - 4-18 벡터표시
 - 4-19 점표시
 - 4-20 자표시
 - 4-21 확대
 - 4-22 축소
 - 4-23 화면맞춤
5. 편집그룹 기능 및 아이콘 설명
 - 5-1 선택
 - 5-2 선
 - 5-3 원그리기
 - 5-4 삭제
 - 5-5 너치변경
 - 5-6 드릴홀
 - 5-7 길이측정
 - 5-8 점변환
 - 5-9 모두직선점으로
 - 5-10 모두곡선점으로

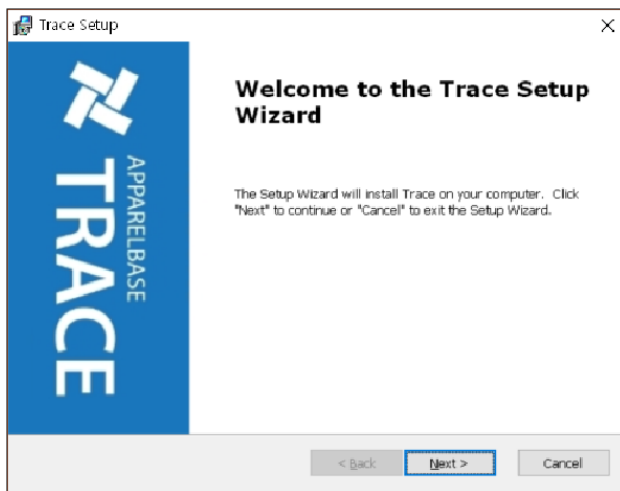
- 5-11 코너
- 5-12 연결
- 5-13 분리
- 5-14 패턴분석
- 5-15 선종류
- 6. 정보그룹
 - 6-1 홈페이지
 - 6-2 오류보고
 - 6-3 프로그램정보
- 7. FAQ
- 8. 단축키

1. Apparelbase. TRACE 설치 방법

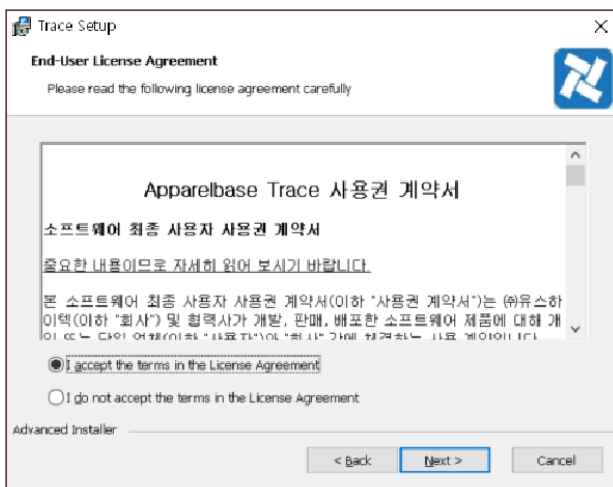
- 1) doNetFx45_full_setup.exe, Sentinel Protection Installer x.x.x.exe, Trace_x.x.x.msi 순으로 설치 하시기 바랍니다



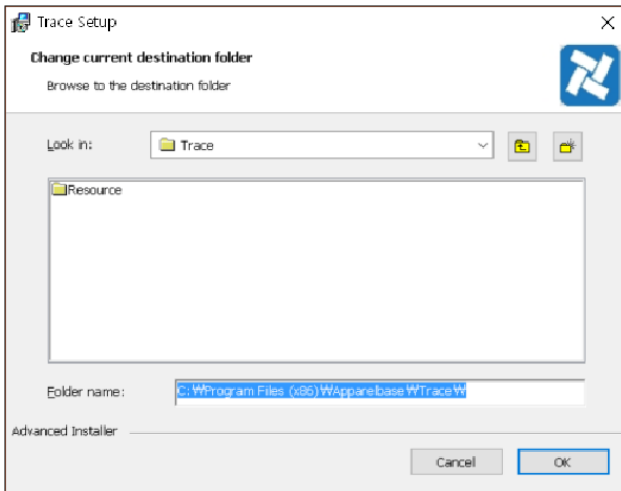
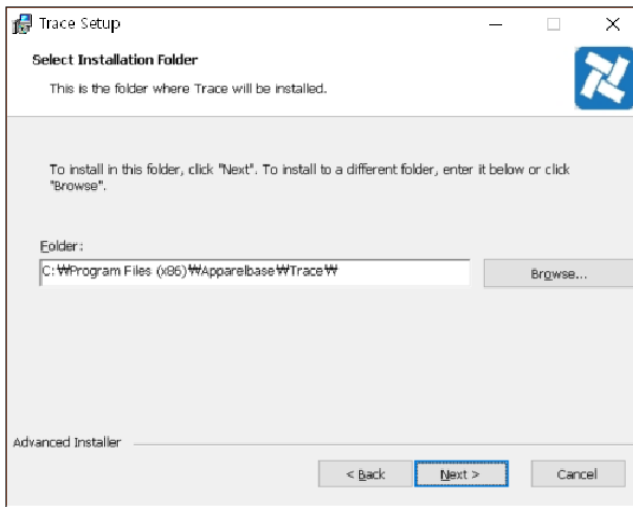
- 2) 설치를 시작 합니다 Next를 클릭 하십시오.



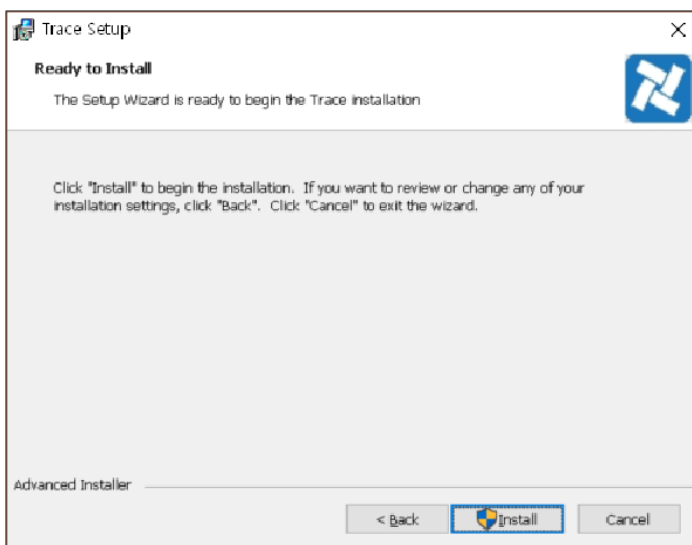
- 3) 사용권을 읽어 보신 후 동의하시면 "I accept the terms in the license agreement"에 체크 하신 후 Next를 클릭합니다



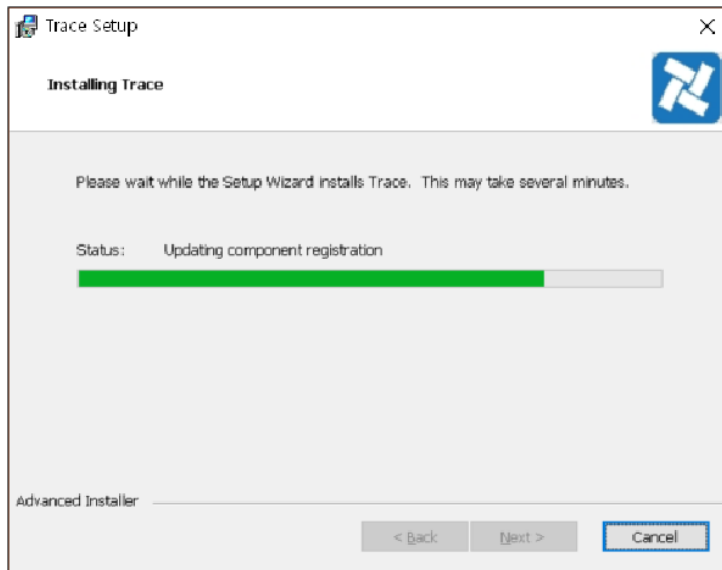
- 4) 설치 폴더를 변경 하시려면 Browse를 선택해 설치 폴더를 변경하거나 기본폴더에 설치할 경우 Next를 클릭합니다



- 5) 'Install'을 클릭합니다

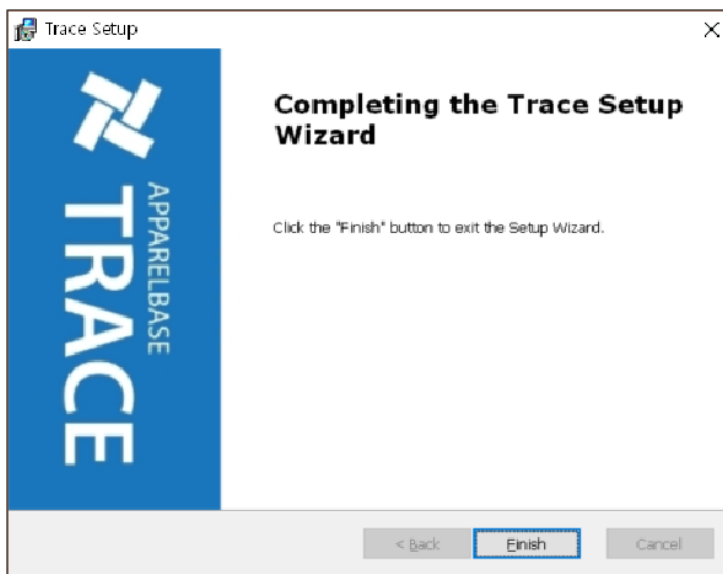


6) 설치 중인 화면입니다



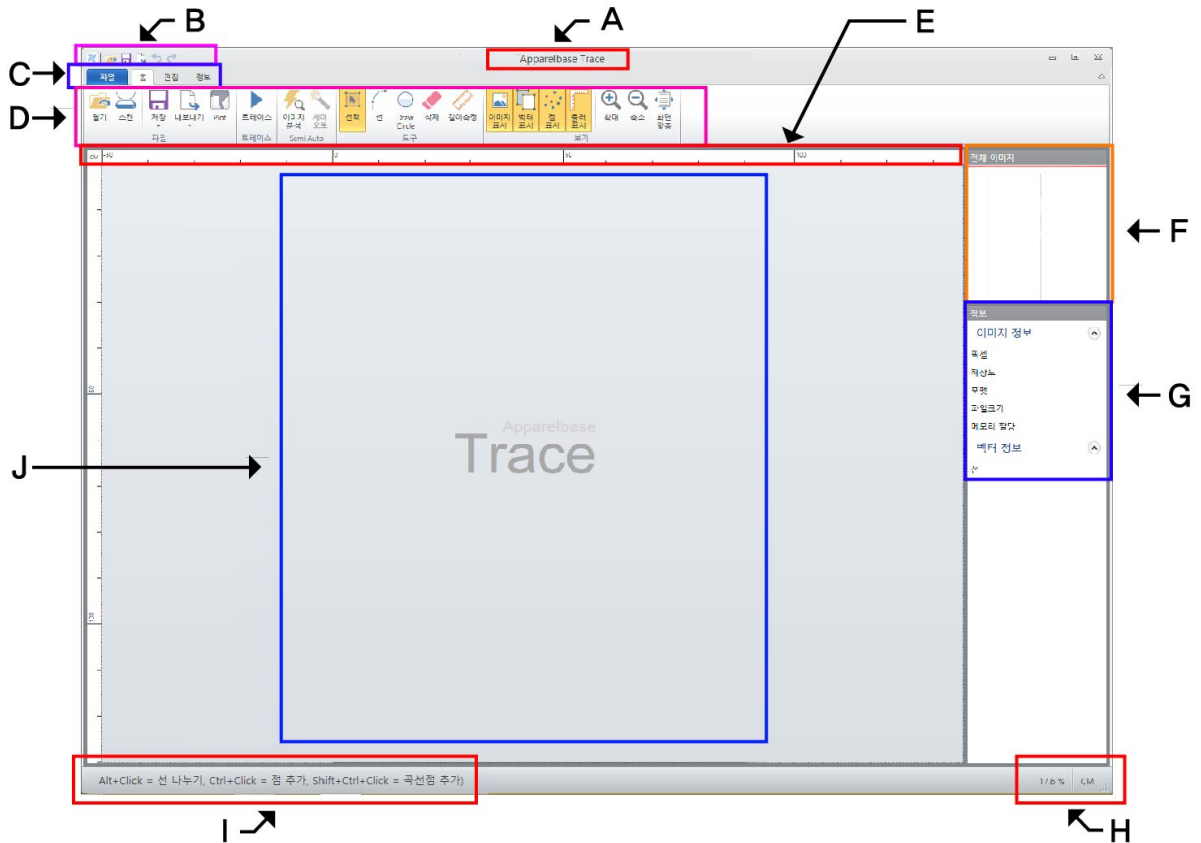
7) 보안경고창(사용자계정컨트롤)이 보일 수 있습니다. 이때는 예 또는 Ok를 클릭해 주십시오

8) Finish 를 클릭하면 설치가 종료 됩니다



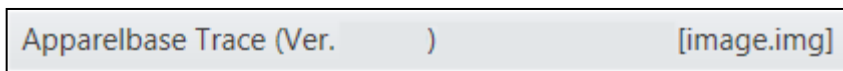
2. 프로그램정보

2-1. Apparelbase TRACE 화면구성



2-2. 각 부분 명칭

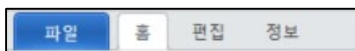
A : 프로그램 명 및 버전표시



B : 빠른실행도구

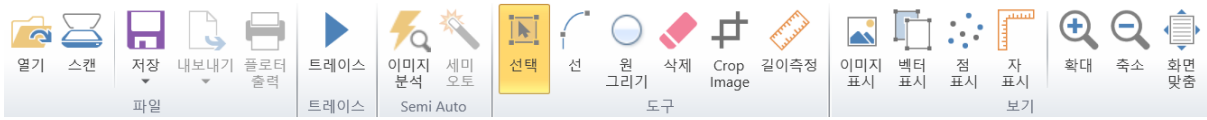


C : 리본메뉴



D : 아이콘그룹

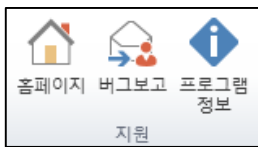
- 홈그룹



- 편집그룹

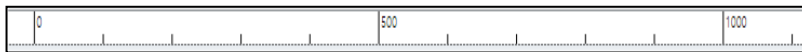


정보그룹



E : 자표시

- 단위에 맞는 자를 표시 합니다
- 자표시 위에서 마우스 오른쪽 버튼을 클릭하면 단위를 변경 할 수 있습니다



F : 미니맵

- 불러온 이미지의 전체 모습을 보여 줍니다



G : 이미지정보

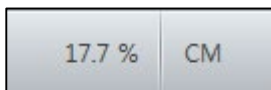
스캔하거나 불러온 이미지의 정보를 표시 합니다

- 픽셀, 해상도, 이미지 포맷방식, 이미지 파일 크기, 메모리 할당량을 표시 합니다



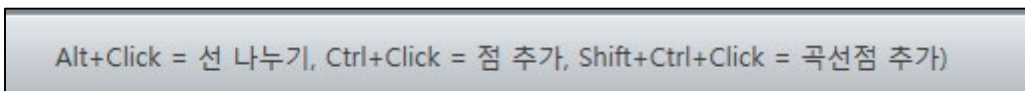
H : 상태표시줄

- 비율은 실제 크기의 비율이 아닌 작업영역에서의 비율을 나타냅니다
- 자표시의 단위를 표시 합니다



I : 메시지표시줄

- 선택, 선 등의 메뉴를 클릭 했을 때, 기능에 대한 안내 메시지를 제공합니다



- 길이 측정을 했을 때 길이의 수치를 표시합니다



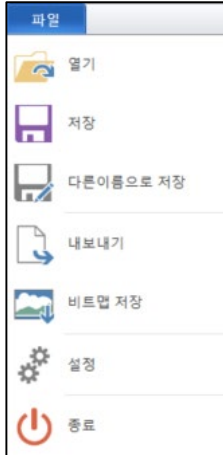
J : 작업영역

- 이미지를 불러오고 트레이스 실행 등의 대부분의 작업을 하는 영역입니다

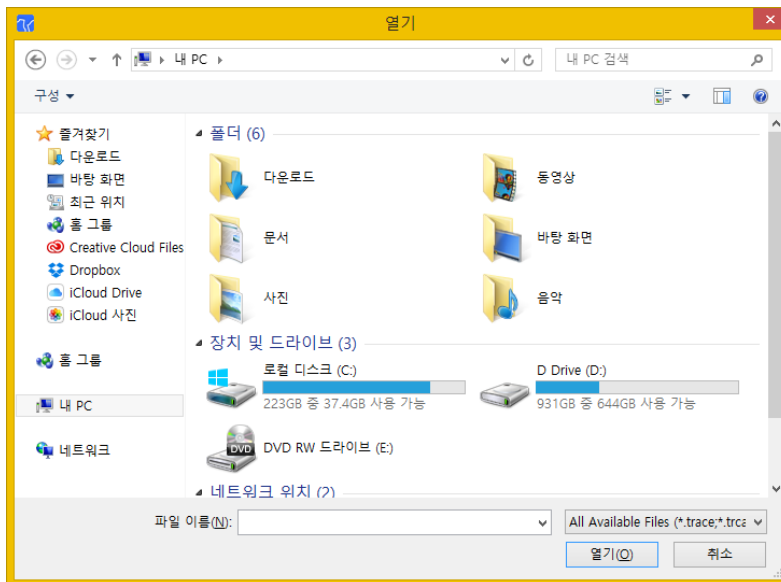
-

3. 메뉴 기능 및 설명

파일



| | | | |
|-----|----|--|---|
| 3-1 | 열기 |  열기 |  +  |
|-----|----|--|---|

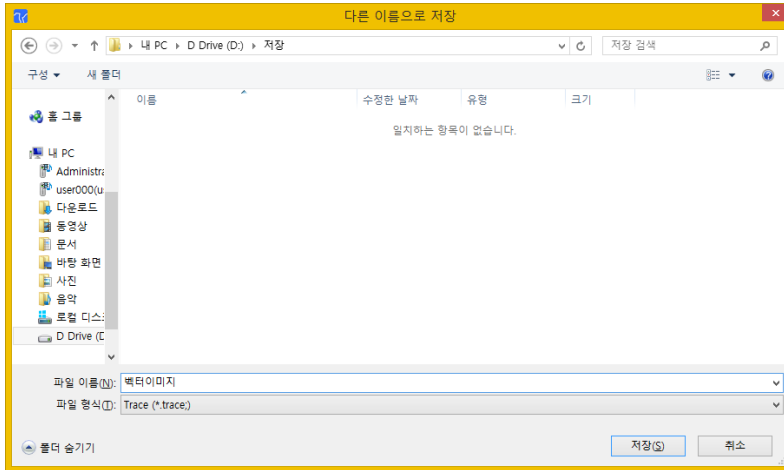


기존에 스캔하여 저장했던 이미지 파일 열기

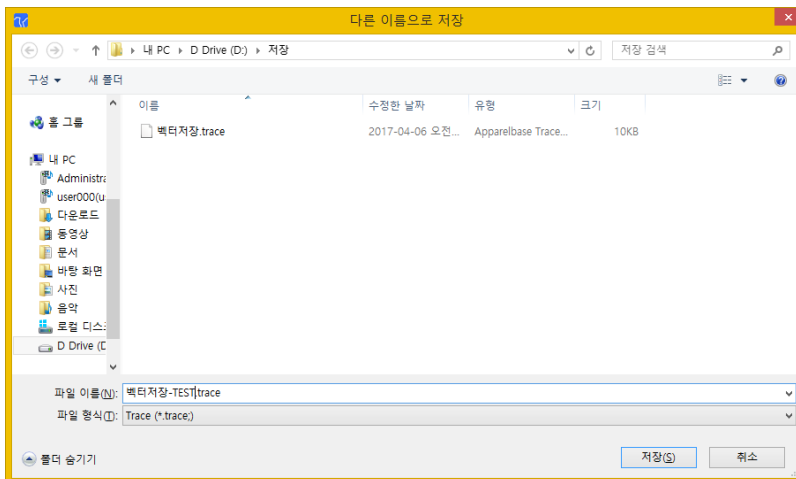
Input Image Formats : Trace, BMP, JPG, PNG and More

| | | | |
|-----|----|--|---|
| 3-2 | 저장 |  저장 |  |
|-----|----|--|---|

스캔된 이미지를 저장하거나 스캔 후 TRACE용 파일을 저장할 때 사용 합니다

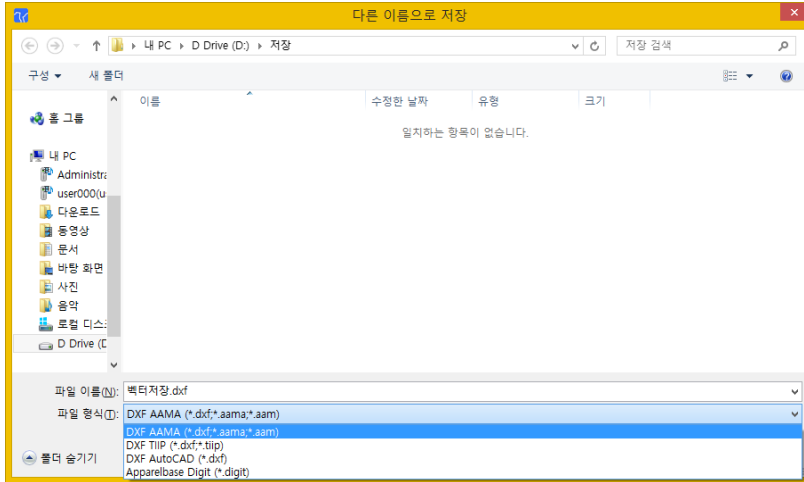


| | | | |
|-----|----------|---|--|
| 3-3 | 다른이름으로저장 |  다른이름으로 저장 |  |
|-----|----------|---|--|



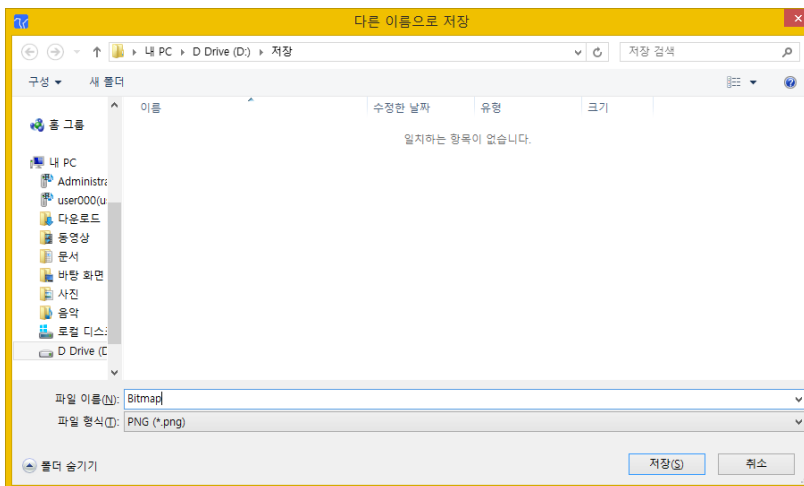
기존에 저장했던 파일을 호출하여 새로운 TRACE 파일로 저장 할 때 사용 합니다

| | | | |
|-----|------|---|---|
| 3-4 | 내보내기 |  |  |
|-----|------|---|---|





내보내기는 TRACE 전용 파일이 아닌 다른 프로그램과의 연동을 위한 파일을 만들어 줍니다
DXF는 AAMA Type과 TIIP 두가지 타입으로 저장되며, YUKA CAD용 PAX로도 저장 됩니다

| | | | |
|-----|-------|---|---|
| 3-5 | 비트맵저장 |  |  |
|-----|-------|---|---|



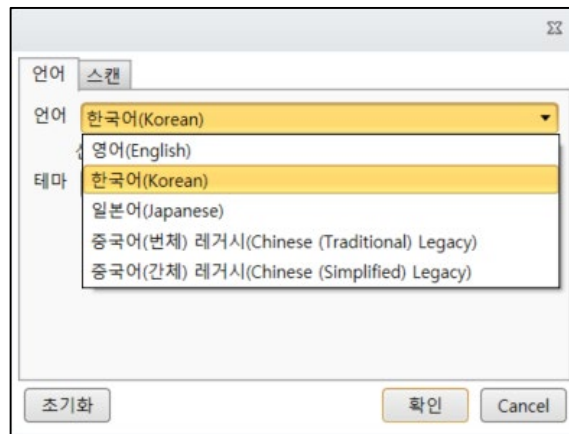
스캔한 이미지를 이미지 형태로 저장할 때 사용합니다
이미지로 저장할 때에는 해상도가 원본과 다를 수 있습니다
저장 이미지 포맷 : png, jpg, tif, tiff, bmp

| | | | |
|-----|----|--|---|
| 3-6 | 설정 |  설정 |  |
|-----|----|--|---|

3-6-1. 언어

현재 Apparelbase Trace는 한국어, 영어, 일본어, 중국어, 베트남어를 지원 하고 있으며 앞으로도 다양한 국가의 언어를 지원할 계획입니다

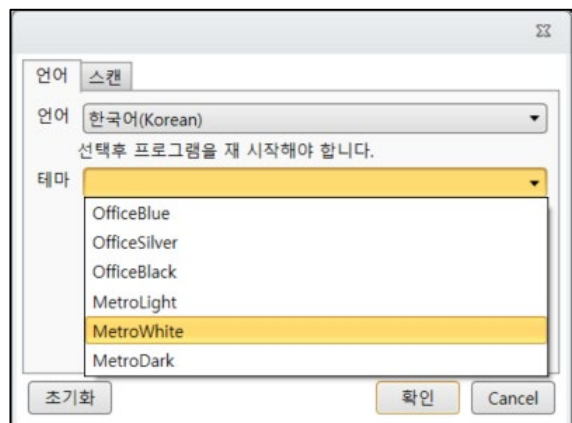
- 파일 -> 옵션으로 들어가시면 언어를 선택 할 수 있습니다
초기 설치의 경우에는 윈도우의 언어에 기본 설정으로 표현됩니다
- 언어를 변경 후에는 반드시 프로그램을 재 실행 하셔야 언어 변경이 완료 됩니다



3-6-2. 테마

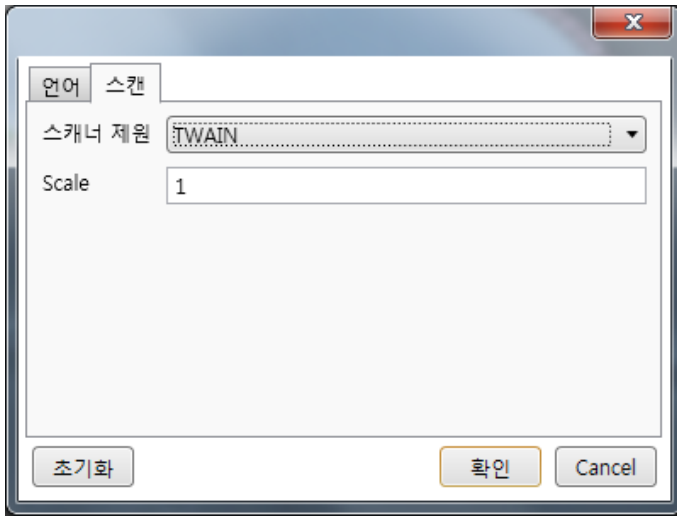
Apparelbase TRACE의 화면 테마를 변경 할 수 있습니다

- 사용자에게 맞게 선택해서 사용 하십시오
- 파일 -> 옵션으로 들어가시면 테마를 선택 할 수 있습니다



3-6-3. 스캔

- 스캐너 드라이버와 Scale을 선택 할 수 있습니다

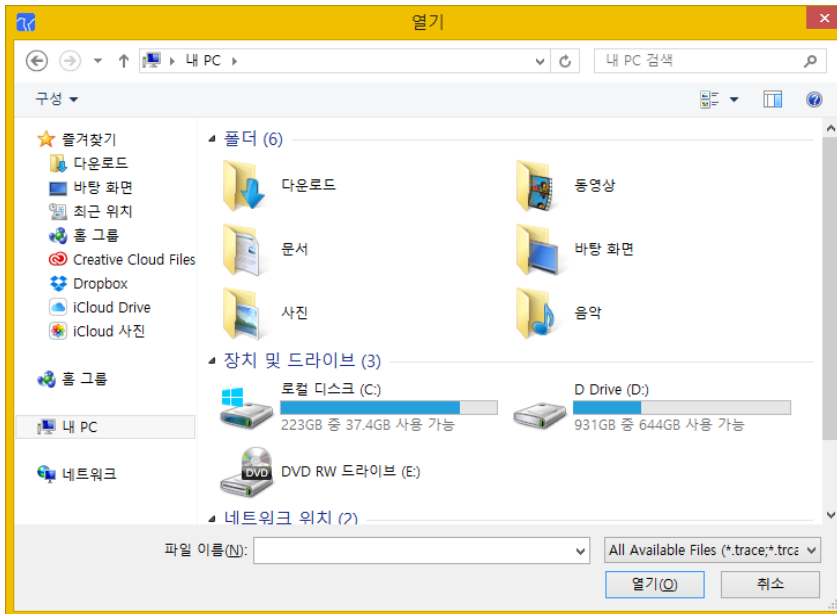


| | | | |
|-----|----|--|---|
| 3-7 | 종료 |  종료 |  |
|-----|----|--|---|

Apparelbase Trace 프로그램을 종료 합니다


4. 홈그룹 기능 및 아이콘 설명

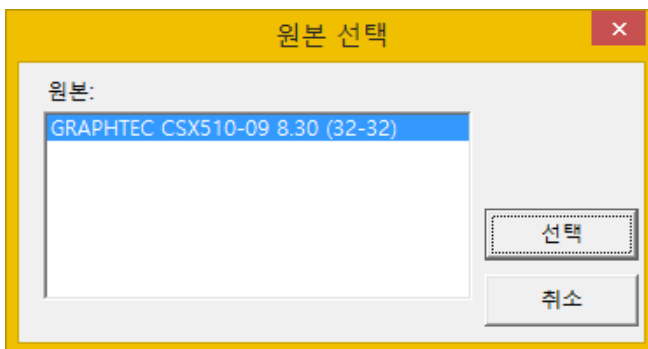
| | | | |
|-----|----|---|---|
| 4-1 | 열기 |  |  |
|-----|----|---|---|



기존에 스캔하여 저장했던 이미지 파일 열기

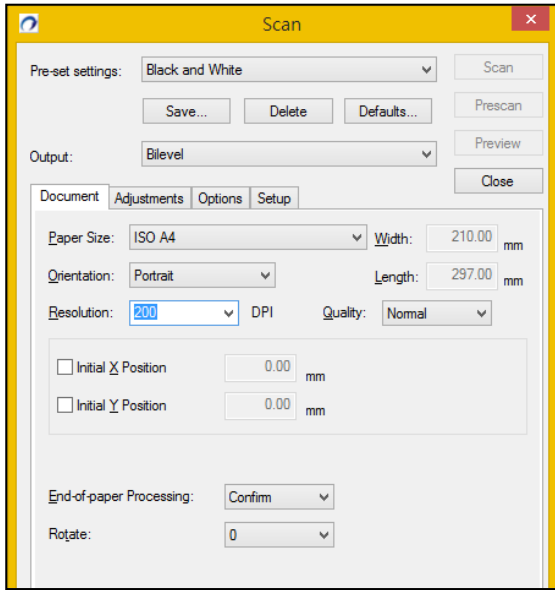
Input Image Formats : Trace, BMP, JPG, PNG and More

| | | | |
|-----|----|---|---|
| 4-2 | 스캔 |  |  |
|-----|----|---|---|



스캔버튼 클릭 시 설치되어 있는 Scanner의 드라이버가 표시됩니다

사용 할 Scanner를 선택 후 선택을 클릭 합니다



Scanner의 Resolution은 200DPI로 설정 해 주십시오

컬러는 Gray로 설정

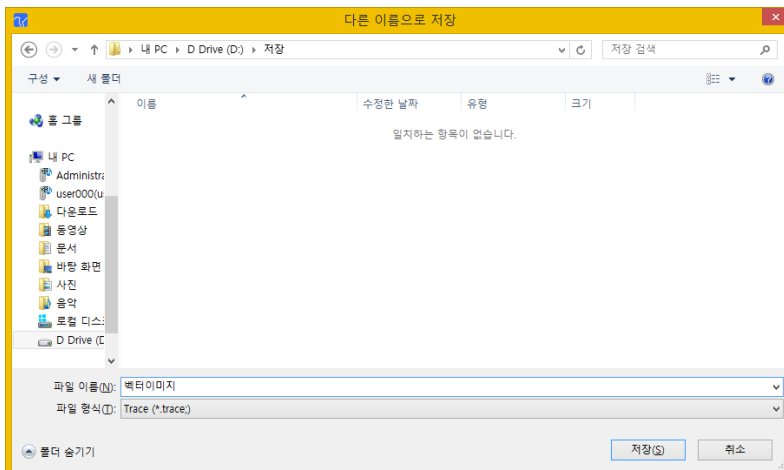
스캔버튼을 누르면 스캔이 진행됩니다

정상적으로 스캔이 되었으면 Close 를 눌러 화면을 닫아 주십시오

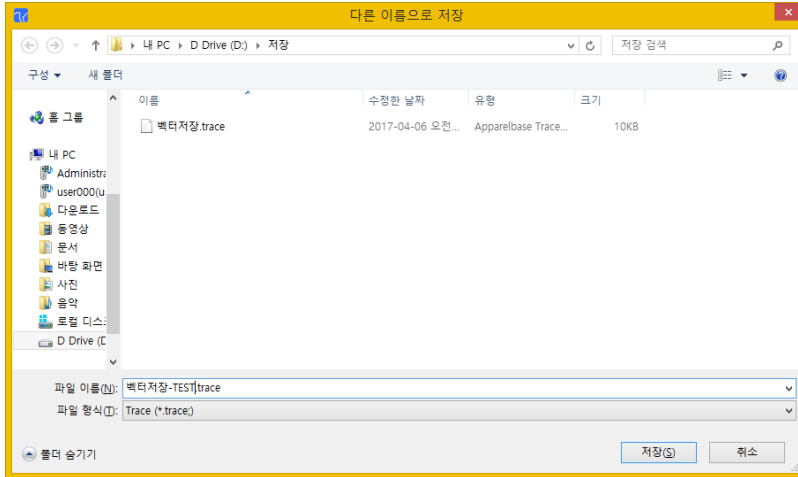
(자세한 스캔 방법은 구매하신 Scanner 프로그램 설명서를 참조 하십시오)

| | | | |
|-----|----|---|---|
| 4-3 | 저장 |  저장 |  |
|-----|----|---|---|



스캔된 이미지를 저장하거나 스캔 후 TRACE용 파일을 저장할 때 사용 합니다

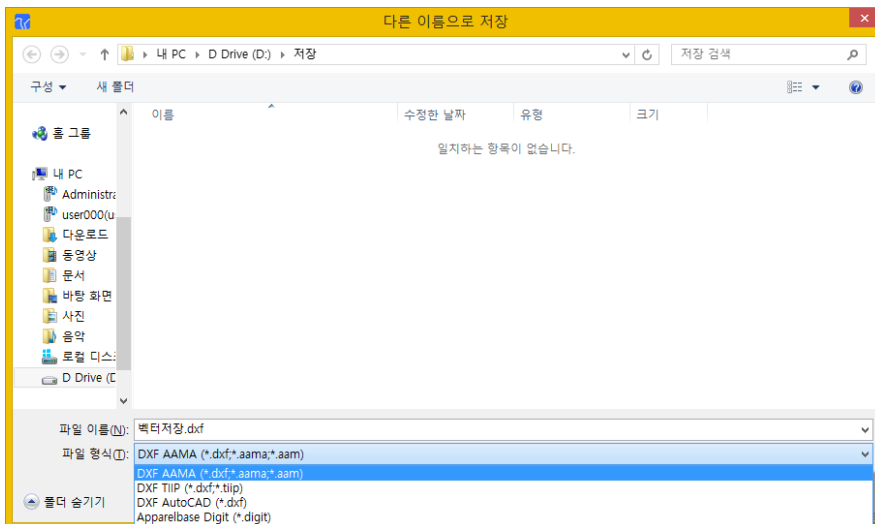


| | | | |
|-----|----------|---|--|
| 4-4 | 다른이름으로저장 |  다른이름으로 저장 |  |
|-----|----------|---|--|



기존에 저장했던 파일을 호출하여 새로운 TRACE 파일로 저장 할 때 사용 합니다

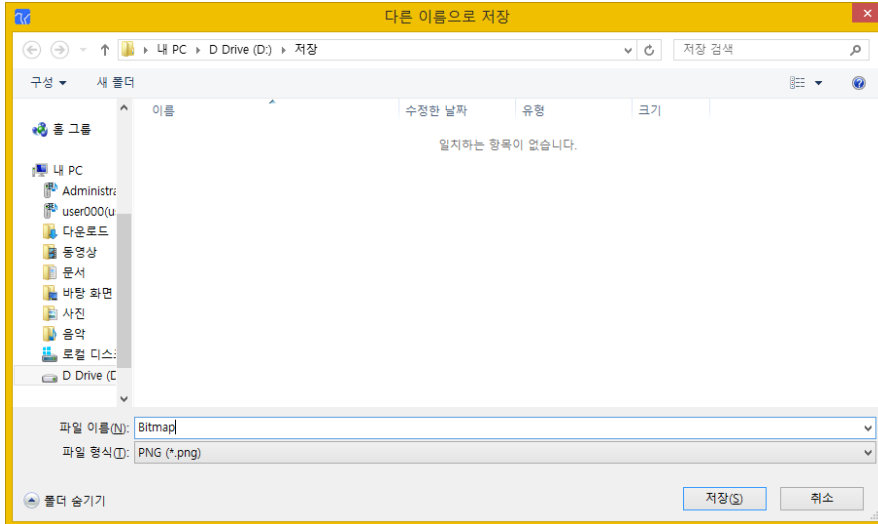
| | | | |
|-----|------|--|---|
| 4-5 | 내보내기 |  내보내기 |  |
|-----|------|--|---|



내보내기는 TRACE 전용 파일이 아닌 다른 프로그램과의 연동을 위한 파일을 만들어 줍니다

DXF는 AAMA Type과 TIIP 두가지 타입으로 저장 되며, YUKA CAD용 PAX로도 저장 됩니다

| | | | |
|-----|-------|--|---|
| 4-6 | 비트맵저장 |  비트맵 저장 |  |
|-----|-------|--|---|



스캔한 이미지를 이미지 형태로 저장할 때 사용합니다

이미지로 저장할 때에는 해상도가 원본과 다를 수 있습니다

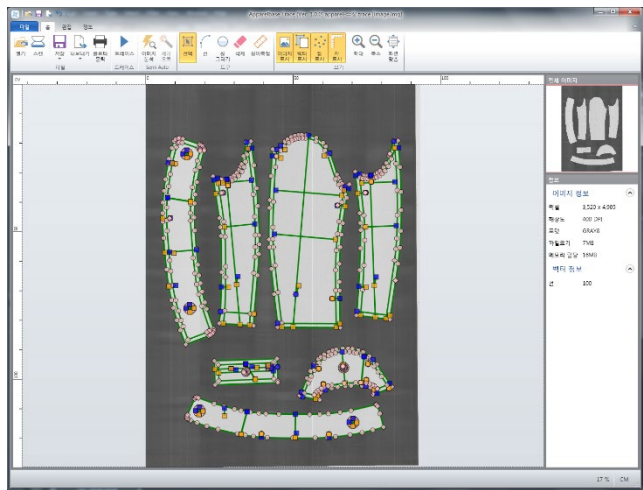
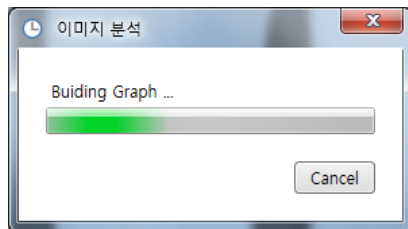
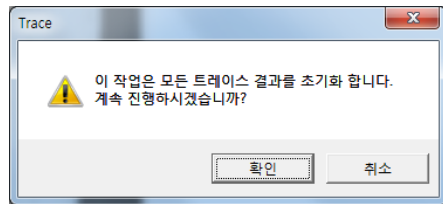
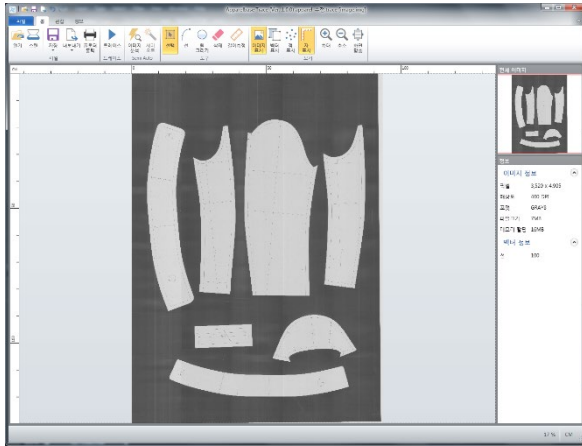
저장이미지 포맷 : png, jpg, tif, tiff, bmp



| | | | |
|-----|--------|--|---|
| 4-7 | 플로터 출력 |  플로터 출력 |  |
|-----|--------|--|---|

- 트레이스 한 벡터선을 플로터로 출력할 때 사용 합니다
- 상세한 출력 방법은 별도 매뉴얼로 제공 합니다

| | | | |
|-----|------|---|---|
| 4-8 | 트레이스 |  트레이스 |  |
|-----|------|---|---|

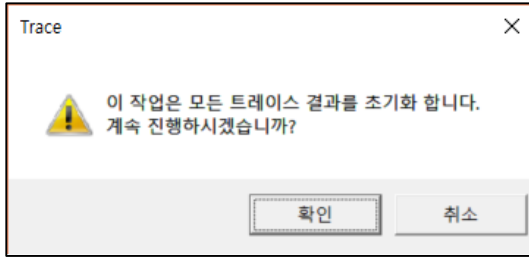
이미지를 벡터화 시킵니다



| | | | |
|-----|-------|---|---|
| 4-9 | 이미지분석 |  이미지 분석 |  |
|-----|-------|---|---|

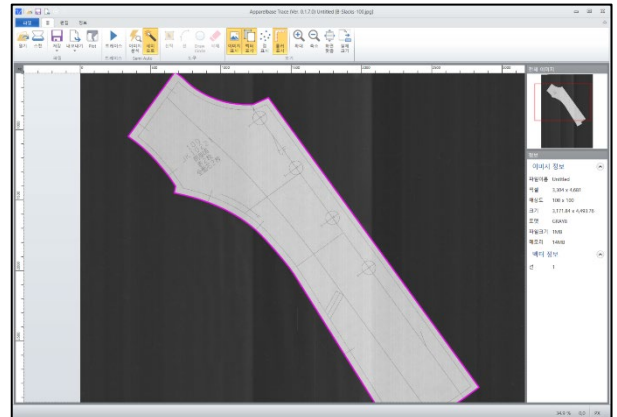
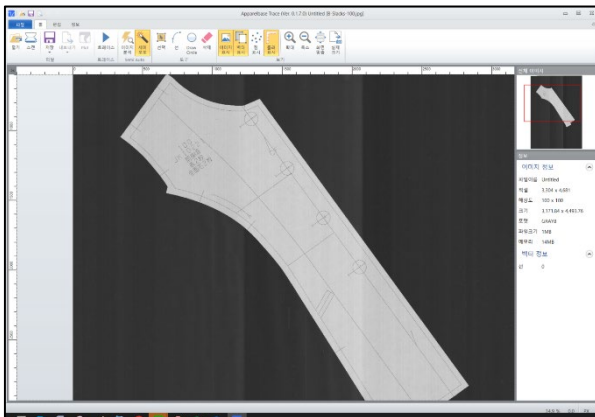
세미오토 트레이스를 하기전 필요한 작업입니다


- 세미오토를 사용하려면 반드시 실행 해주세요
- 주의) 자동트레이스 후 이미지 분석을 누르면 기존에 트레이스한 데이터는 사라지니 주의 하시기 바랍니다



| | | | |
|------|------|---|---|
| 4-10 | 세미오토 |  세미오토 |  |
|------|------|---|---|

- 세미오토는 사용자가 필요한 일부의 선만 트레이스하거나 자동트레이스의 품질에 만족을 하지 못하는 경우에 사용 하면 편리 합니다
- 이미지 분석 후 트레이스를 하려는 이미지의 외곽을 왼쪽마우스로 클릭하면 연결 가능한 부분까지 자동으로 TRACE 진행합니다
 - 분리포인트에서 정지 시 TRACE 진행 할 방향으로 왼쪽 마우스로 클릭하면 TRACE 재 진행
- 하나의 선을 트레이스 한 후 다음 선을 클릭하면 다시 트레이스가 진행 됩니다
- 여러 개의 패턴을 트레이스 하는 경우에는 하나의 패턴을 트레이스 한 후 마우스 오른쪽 버튼을 눌러 패턴 마감을 시켜준 후 다른 패턴을 실행 해야 합니다



| | | | |
|------|----|--|---|
| 4-11 | 선택 |  선택 | 1 |
|------|----|--|---|

마우스를 기본 선택툴로 바꿔 줍니다

- 선택툴 상태에서만 점의 이동이 가능 합니다
- 점 추가 및 선 절단 (선위에서 클릭 시 동작)


Ctrl + 왼쪽마우스 클릭 : 직선점 추가

Shift + Ctrl + 왼쪽마우스 클릭 : 곡선점 추가

Alt + 왼쪽마우스 클릭 : 선 절단 (포인트 두개 생성)

- 선택툴을 선택하면 화면 좌측 하단에 키 설명이 표시 됩니다

Alt+Click = 선 나누기, Ctrl+Click = 점 추가, Shift+Ctrl+Click = 곡선점 추가)

| | | | |
|------|---|---|---|
| 4-12 | 선 |  선 | 2 |
|------|---|---|---|


- TRACE에서 검출하지 못한 라인 추가 시 사용 또는 임의로 라인 추가 할 때도 사용 가능 함
선을 클릭 후 왼쪽마우스 버튼을 클릭하면 선 작성이 가능합니다

기본라인은 곡선으로 생성하며, Ctrl을 누른 상태로 왼쪽마우스 클릭 시 직선으로 전환 가능합니다

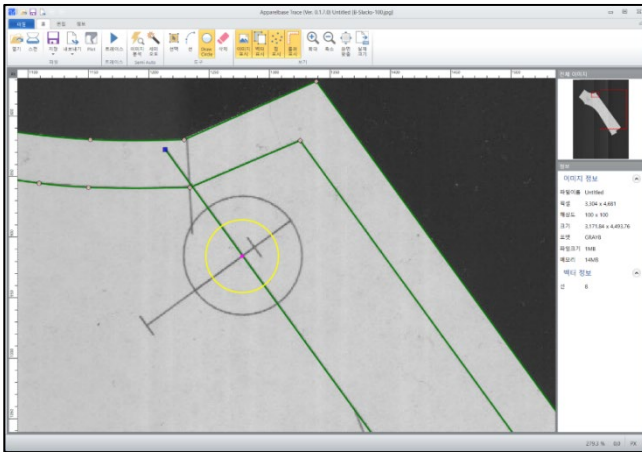
그리는 도중 백스페이스를 누르면 이전 점으로 돌아갑니다



- 선툴을 선택하면 화면 좌측 하단 메시지표시줄에 키 설명이 표시 됩니다

Ctrl을 누르면 직선을 그릴 수 있습니다.

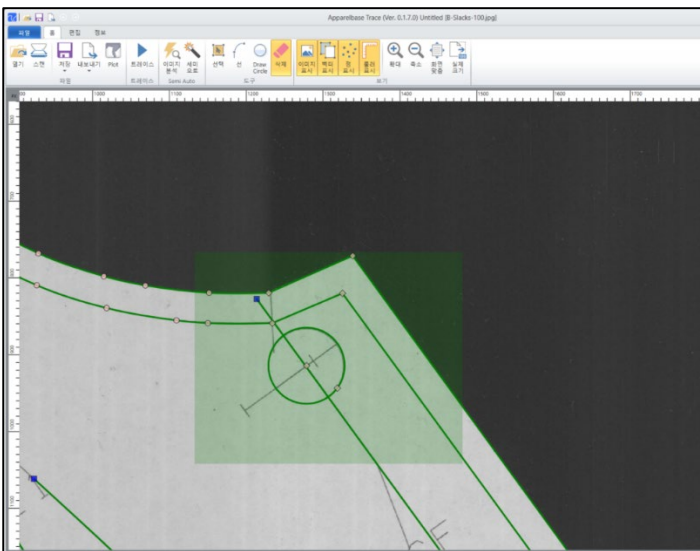
| | | | |
|------|------|--|---|
| 4-13 | 원그리기 |  Draw Circle |  |
|------|------|--|---|

- 원을 그리는 툴입니다
- 트레이스의 특성상 정확한 원을 그릴 수 없는 경우가 있습니다
이런 경우 트레이스된 선을 지우고 Draw Circle 툴을 사용해 정확한 원을 그릴 수 있습니다
- 중심점을 클릭한 후 외곽선을 클릭하면 원이 생성 됩니다





| | | | |
|------|----|---|---|
| 4-14 | 삭제 |  삭제 |  |
|------|----|---|---|

- 삭제 버튼을 누른 후 포인트를 누르면 해당 포인트가 삭제됩니다
드래그 기능은 전체를 설정 했을 때만 삭제됩니다 (선의 일부만 드래그 했을 때는 삭제되지 않습니다)





| | | | |
|------|------------|---|--|
| 4-15 | Crop image |  Crop Image | |
|------|------------|---|--|

- 스캔한 이미지를 잘라서 필요한 이미지만 트레이싱할 때 사용합니다

| | | | |
|------|------|---|---|
| 4-16 | 길이측정 |  길이측정 |  |
|------|------|---|---|

- 직선의 길이를 잴 때 사용
- 제 1점과 제 2점을 클릭하면 해당 점 사이의 길이를 표시함 (좌측 하단)
- 임의의 선의 그어서 잴 수는 없습니다

| | | | |
|------|-------|---|---|
| 4-17 | 이미지표시 |  이미지 표시 |  |
|------|-------|---|---|

- 스캔한 이미지를 화면에서 보이지 않게 합니다
-

| | | | |
|------|------|--|---|
| 4-18 | 벡터표시 |  벡터 표시 |  |
|------|------|--|---|

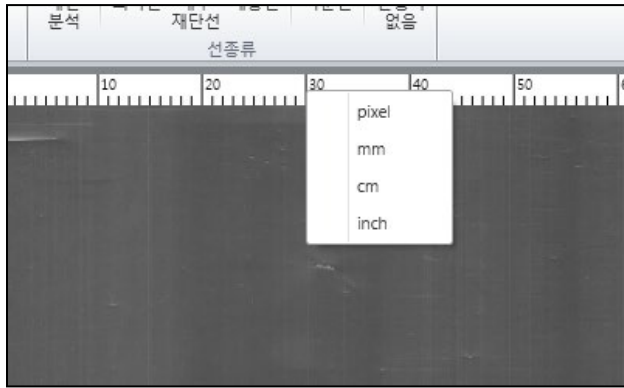
- 벡터라인을 화면에서 보이지 않게 합니다



| | | | |
|------|-----|---|---|
| 4-19 | 점표시 |  점 표시 |  |
|------|-----|---|---|

- 벡터라인위의 점을 화면에서 보이지 않게 합니다



| | | | |
|------|-----|--|---|
| 4-20 | 자표시 |  자표시 |  |
|------|-----|--|---|

- 작업화면 외곽에 자표시를 나타내거나 보이지 않게 합니다
- 작업 화면 자표시의 숫자위에서 오른쪽 마우스버튼을 누르면 길이의 단위 변경이 가능합니다



| | | | |
|------|----|---|---|
| 4-21 | 확대 |  확대 |  |
|------|----|---|---|

- 작업 화면의 확대 기능입니다

| | | | |
|------|----|---|---|
| 4-22 | 축소 |  축소 |  |
|------|----|---|---|

- 작업 화면의 축소 기능입니다

| | | | |
|------|------|---|--|
| 4-23 | 화면맞춤 |  화면맞춤 | |
|------|------|---|--|

- 화면을 작업 영역에 맞게 축소 또는 확대하여 사용을 편리하게 지원합니다

5. 편집그룹 기능 및 아이콘 설명

| | | | |
|-----|----|---|---|
| 5-1 | 선택 |  |  |
|-----|----|---|---|

마우스를 기본 선택툴로 바꿔 줍니다

- 선택툴 상태에서만 점의 이동이 가능 합니다
- 점 추가 및 선 절단 (선위에서 클릭 시 동작)


Ctrl + 왼쪽마우스 클릭 : 직선점 추가

Shift + Ctrl + 왼쪽마우스 클릭 : 곡선점 추가

Alt + 왼쪽마우스 클릭 : 선 절단 (포인트 두개 생성)

- 선택툴을 선택하면 화면 좌측 하단에 키 설명이 표시 됩니다

Alt+Click = 선 나누기, Ctrl+Click = 점 추가, Shift+Ctrl+Click = 곡선점 추가)

| | | | |
|-----|---|---|---|
| 5-2 | 선 |  |  |
|-----|---|---|---|

- TRACE에서 검출하지 못한 라인 추가 시 사용 또는 임의로 라인 추가 할때도 사용 가능 함
선을 클릭 후 왼쪽마우스 버튼을 클릭하면 선 작성이 가능합니다
기본라인은 곡선으로 생성하며, Ctrl을 누른 상태로 왼쪽마우스 클릭 시 직선으로 전환 가능 합니다

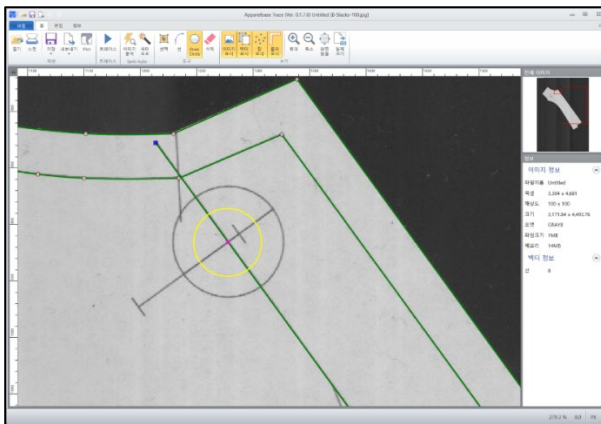
그리는 도중 백스페이스를 누르면 이전 점으로 돌아갑니다



- 선툴을 선택하면 화면 좌측 하단 메시지표시줄에 키 설명이 표시 됩니다

Ctrl을 누르면 직선을 그릴 수 있습니다.

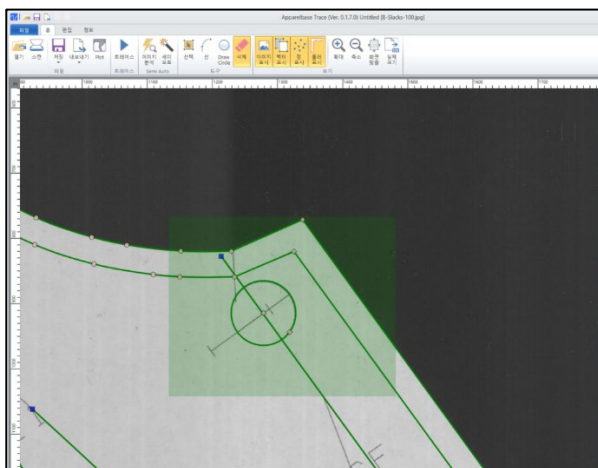
| | | | |
|-----|------|--|---|
| 5-3 | 원그리기 |  Draw Circle |  |
|-----|------|--|---|

- 원을 그리는 툴입니다
- 트레이스의 특성상 정확한 원을 그릴 수 없는 경우가 있습니다
- 이런 경우 트레이스된 선을 지우고 Draw Circle 툴을 사용해 정확한 원을 그릴 수 있습니다
- 중심점을 클릭한 후 외곽선을 클릭하면 원이 생성 됩니다



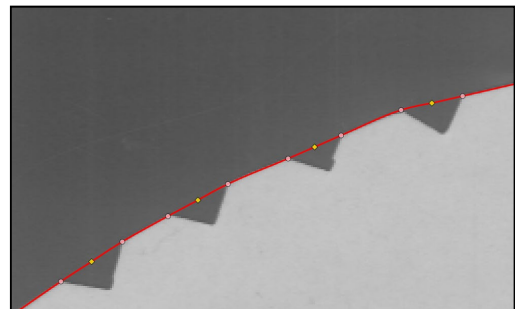
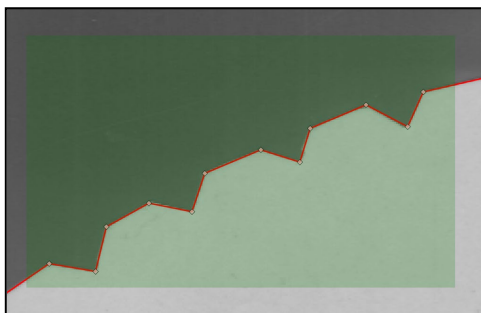
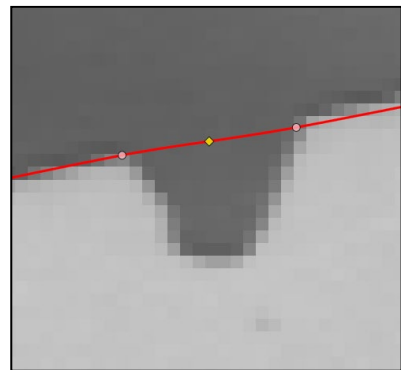
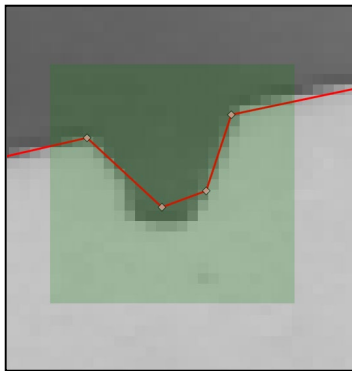
| | | | |
|-----|----|---|---|
| 5-4 | 삭제 |  삭제 |  |
|-----|----|---|---|


- 삭제 버튼을 누른 후 포인트를 누르면 해당 포인트가 삭제됩니다
- 드래그 기능은 전체를 설정 했을 때만 삭제됩니다 (선의 일부만 드래그 했을 때는 삭제되지 않습니다)



| | | | |
|-----|------|---|---|
| 5-5 | 너치변환 |  Convert to Notch |  |
|-----|------|---|---|

- 3개이상의 점을 드래그하여 양쪽 끝 부분의 점을 기준을 가운데 점을 생성 하여 Notch로 인식 시키는 기능입니다 (중간에 있는 점들이 삭제되며 양끝점의 중간위치에 Notch점이 생성됩니다)
- 여러 개의 Notch를 변환하려고 할 때에는 반드시 3의 배수로 점이 있어야 하며, 3개의 점 사이에 있는 점만 Notch로 생성됩니다 (예 : 12개 점을 동시에 드래그 할 경우 2, 5, 8, 11에 해당하는 점이 Notch로 생성됩니다)

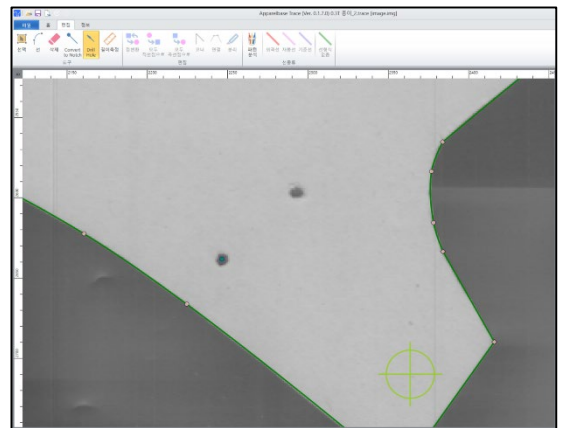
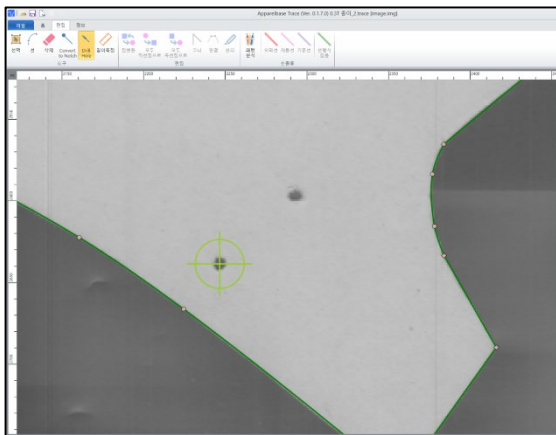



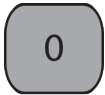
| | | | |
|-----|-----|---|---|
| 5-6 | 드릴홀 |  Drill Hole |  |
|-----|-----|---|---|

- 드릴홀을 지정하는 기능입니다
- 이미지의 드릴홀의 경우는 원의 크기가 작아 트레이스로 식별이 안되는 경우가 있고, 또한 트레이스가 되더라도 정확한 원형으로 구현이 안될 수도 있습니다

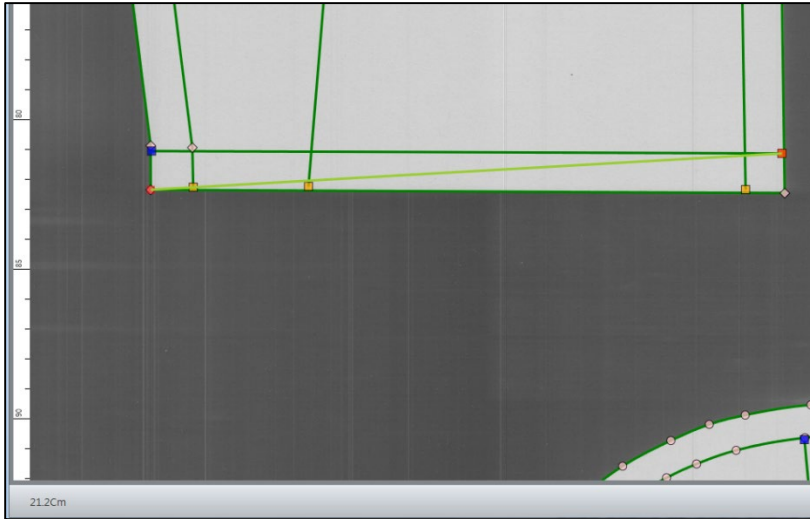
드릴홀은 이러한 경우에 사용자가 직접 드릴홀을 표시할 수 있는 기능입니다



파일을 DXF로 내보낼 경우 드릴홀로 지정되어 저장 됩니다



| | | | |
|-----|------|---|---|
| 5-7 | 길이측정 |  길이측정 |  |
|-----|------|---|---|


- 직선의 길이를 잴 때 사용
- 제 1점과 제 2점을 클릭하면 해당 점 사이의 길이를 표시함 (좌측 하단)
- 임의의 선의 그어서 잴 수는 없습니다



| | | | |
|-----|-----|---|--|
| 5-8 | 점변환 |  점변환 |  |
|-----|-----|---|--|

선택툴을 사용하며 점을 선택하거나 드래그 한 후 [점변환]을 클릭하면 영역안에 있는점들이 반전 됩니다

- 곡선점은 직선점으로 변환, 직선점은 곡선점으로 변환

| | | | |
|-----|---------|--|---|
| 5-9 | 모두곡선점으로 |  모두 곡선점으로 |  |
|-----|---------|--|---|

선택툴을 사용하며 점을 선택하거나 드래그 한 후 [모두곡선점으로]를 클릭하면 영역안에 있는점들이 곡선점으로 변환됩니다

- 곡선점은 변화없음, 직선점은 곡선점으로 변환

| | | | |
|------|---------|--|---|
| 5-10 | 모두직선점으로 |  모두 직선점으로 |  |
|------|---------|--|---|

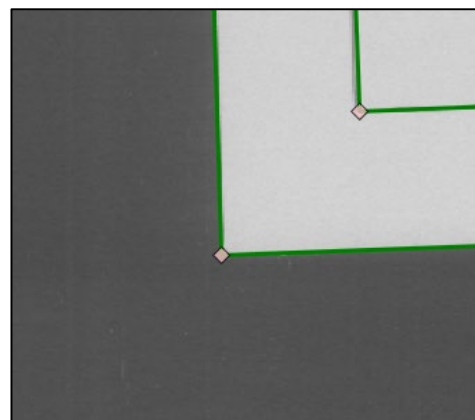
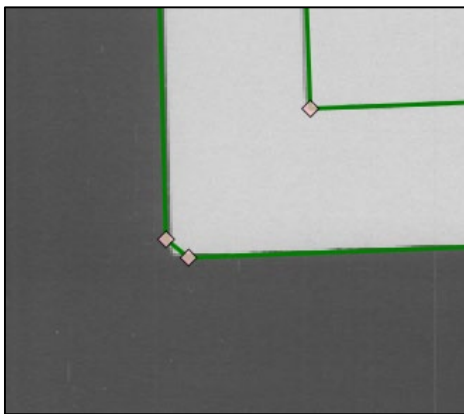
선택툴을 사용하며 점을 선택하거나 드래그 한 후 [모두직선점으로]를 클릭하면 영역안에 있는점들이 직선점으로 변환됩니다

- 직선점은 변화없음, 곡선점을 직선점으로 변환

| | | | |
|------|----|---|---|
| 5-11 | 코너 |  |  |
|------|----|---|---|

트레이스 후 코너 부분에 여러 개의 점이 생겨 코너가 형성되지 않았을 때 사용 합니다

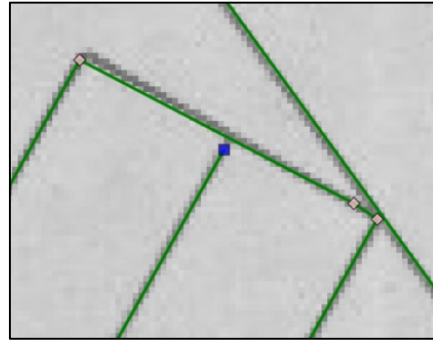
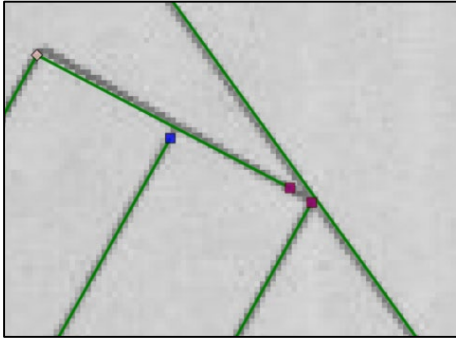
- 선택툴을 이용하여 두개의 점을 드래그 한 후 실행 시키면 두개의 점의 연장선상에 만나는 부분에 코너가 형성됩니다
- 두개 이상의 점이 있을 경우에는 일부 점을 삭제한 후 사용해야 합니다





| | | | |
|------|----|---|---|
| 5-12 | 연결 |  |  |
|------|----|---|---|

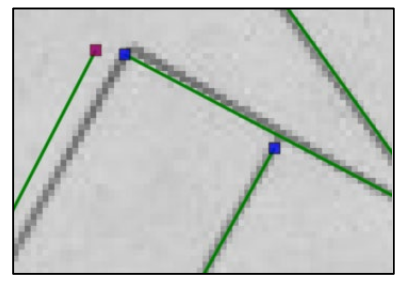
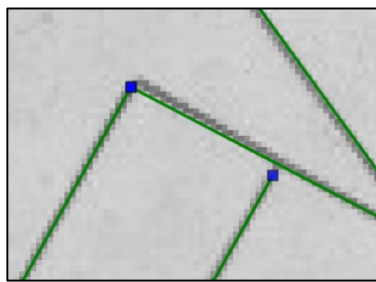
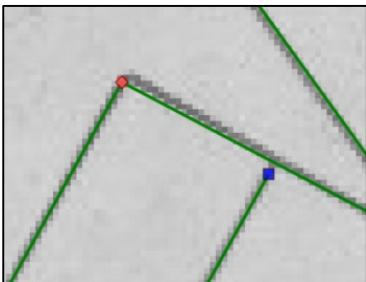
두개의 분리되어 있는 선을 연결 할 때 사용 합니다


- 트레이스 후 연결되어 있어야 할 선이 떨어져 있는 경우 사용 합니다
- 선택툴로 2개의 점을 드래그 한 후 연결 버튼을 클릭하면 점의 개수에는 변화가 없지만 선과 선 사이를 연결 시킵니다



| | | | |
|------|----|---|---|
| 5-13 | 분리 |  |  |
|------|----|---|---|

- 한 개의 포인트를 두개로 분리 시킵니다
- 선을 분리시켜 활용해야 할 때 사용 합니다

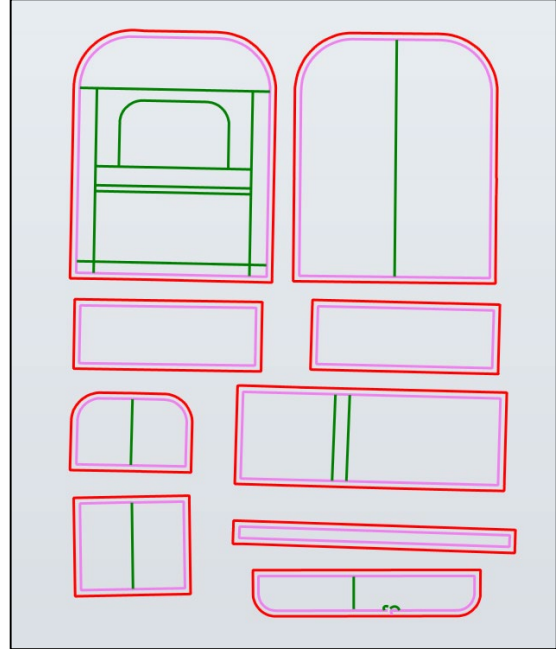
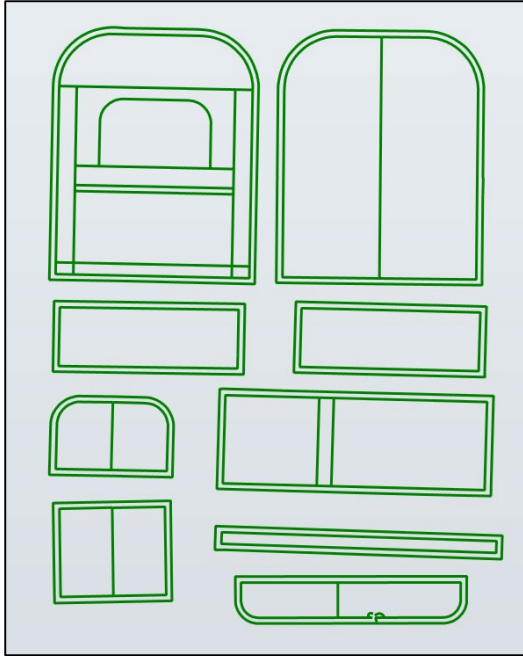


| | | |
|------|------|---|
| 5-14 | 패턴분석 |  |
|------|------|---|

선의 속성을 바꿉니다

- 트레이스한 선을 외곽선과 내부선등 다양한 속성으로 자동 변경 합니다
- DXF로 저장 할 때 속성이 같이 저장 됩니다
- 외곽선은 DXF저장 전에 패턴 분석을 진행해서 외곽 재단선으로 만들어야 DXF 저장이 정확히 됩니다
- 내부선이 외곽 재단선으로 인식되어 있는 경우에는 다른프로그램에서 호출 시 분리 될 수 있으니 내부선으로 변경 해주십시오

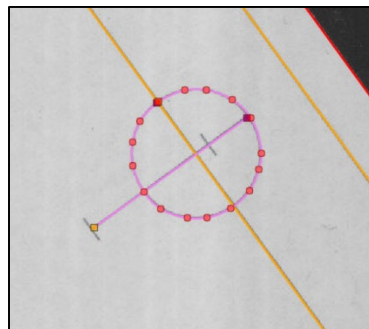
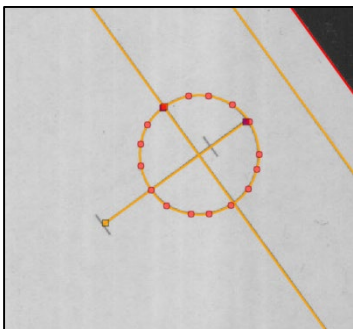
- 외곽선이 외곽재단선으로 변경이 되지 않을 경우에는 외곽선을 확인 해서 분리되어 있는 부분이 없는지 확인 해야 합니다



| | | |
|------|-----|--|
| 5-15 | 선종류 | |
|------|-----|--|

선의 속성을 바꿉니다

- 선택툴로 점을 클릭하거나 영역을 드래그 해서 선의 종류를 선택하면 속성이 바뀝니다
(하나의 포인트라도 선택이 되면 그 선 전체의 속성이 변경 됩니다)
- DXF로 저장 할 때 속성이 같이 저장 됩니다




6. 정보그룹

| | | |
|-----|------|---|
| 6-1 | 홈페이지 |  홈페이지 |
|-----|------|---|

(주)유스하이텍 홈페이지로 연결

- 유스하이텍의 다양한 제품을 만나보실 수 있습니다

| | | |
|-----|------|---|
| 6-2 | 오류보고 |  오류보고 |
|-----|------|---|

사용 중 오류 발생 시 (주)유스하이텍으로 오류 내용 및 오류 발생한 파일을 보내 주시면 오류 수정 및 기능 개선에 노력 하겠습니다

오류보고 X

받는 사람

*보내는 사람

*회사명

*이름 *연락처

보내는 사람, 회사명, 이름, 연락처 기재시 피드백을 받으실 수 있습니다.

제목

첨부파일

증상이 발생한 CAD의 원본파일과 Import/Export 옵션을 캡처해주시시오.

| 파일 | 경로 | 크기 | 확장자 |
|----|----|----|-----|
| | | | |

| | | |
|-----|--------|---|
| 6-3 | 프로그램정보 |  프로그램 정보 |
|-----|--------|---|

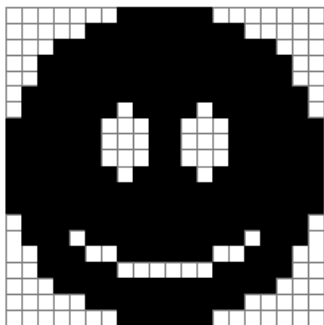
Apparelbase Trace 의 버전 및 내용을 표시 합니다



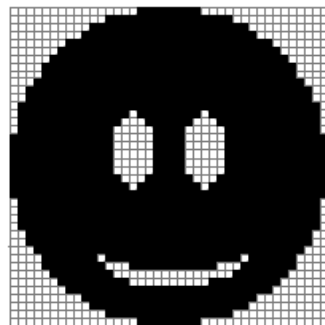
7. FAQ

7-1. 오차 발생 원인

1. Scanner의 상태 이상
 - Scanner의 Sheet를 이용하여 사이즈 Check 후 사용
2. 원본의 이미지의 구김
 - 원본 이미지를 스캔 하기 전 용지를 반드시 잘펴서 스캔 하십시오
3. Scan Sheet의 구김이나 갈라짐
 - Scan Sheet를 교체하여 Scan Image의 품질 높이십시오
4. 이미지의 밀림 현상
 - 용지가 너무 두꺼워서 Scan시 밀리는 현상이 발생 할 경우
 - ⇒ Scanner가 읽을 수 있는 규격의 Media를 사용 하십시오
 - Scanner의 롤러의 밀림 현상
 - ⇒ Scanner의 롤러를 청소 해 주십시오
 - ⇒ 청소 후에도 스캔 품질이 안 좋으면, Scanner 제조 회사로 문의 바랍니다
5. 이미지의 해상도가 너무 낮은 경우



Canvas Size: 20 x 20 px
Resolution: 9 DPI



40 x 40 px
18 DPI



200 x 200 px
90 DPI

- 픽셀이 너무 큰 경우에는 최적의 결과를 얻을 수 없습니다
- Scan 이미지는 200DPI를 권장 합니다

7-2. Error로 판단 하기 전에 확인 해야 할 사항

1. 스캔 버튼을 눌러도 동작 하지 않는다

- ⇒ Scanner의 전원 버튼확인
- ⇒ Scanner와 PC와의 연결 확인 (예 : USB CABLE)

2. 저장이 되지 않는다

- ⇒ USB Dongle 연결 확인 (USB Dongle이 연결되어 있지 않으면 저장이나 내보내기가 되지 않습니다)
- ⇒ 저장 하려는 디스크의 용량 부족 확인

3. 플로터출력이 되지 않는다

- ⇒ USB Dongle 연결 확인 (USB Dongle이 연결되어 있지 않으면 플로터출력이 되지 않습니다)
- ⇒ 플로터와의 연결 및 플로터 정상 동작 여부 확인
- ⇒ 플로터 타입이 지원 하지 않는 경우 (당사로 문의 요망)

8. 단축키

8-1. 홈그룹

| 기능명 | | 기능설명 | 단축키 |
|-----------|------------|--|------------------|
| 파일 | 열기 | 이미지 파일이나 Trace 파일을 열 수 있습니다. | Ctrl + O |
| | 스캔 | 스캐너로 이미지를 읽어옵니다. | F2 |
| | 저장 | 작업을 Trace 파일로 저장합니다. | Ctrl + S |
| | 다른이름으로저장 | 작업을 Trace 파일 다른 이름으로 저장합니다. | Ctrl + Shift + S |
| | 내보내기 | 작업한 내용을 DXF 나 PAX 로 내보냅니다. | Ctrl + E |
| | 비트맵저장 | 작업한 내용을 비트맵 이미지로 저장합니다. | Ctrl + B |
| | 플로터출력 | 작업한 벡터선을 플로터로 출력합니다 | Ctrl + P |
| 트레이스 | 트레이스 | 이미지에서 벡터선을 추출합니다. | F5 |
| Semi Auto | 이미지분석 | 세미오토를 위해 이미지를 분석합니다. | F6 |
| | 세미오토 | 마우스를 이용해서 이미지에서 벡터선을 추출합니다. | F7 |
| 도구 | 선택 | 선 또는 점을 선택합니다. | 1 |
| | 선 | 직선 또는 곡선을 그립니다. (ctrl 사용 시 직선 곡선 선택) | 2 |
| | 원그리기 | 원을 그릴때 사용 합니다. | 3 |
| | 삭제 | 영역을 선택하여 삭제하거나 점을 삭제 합니다. | 7 |
| | Crop image | 원하는부분만 트레이스 하고 싶을 때 사용 | C |
| | 길이측정 | 2 개의 점을 각각 클릭해서 클릭한 두개의 점의 직선의 길이를 측정합니다 | 0 |
| 보기 | 이미지 표시 | 이미지를 보이게 / 안보이게 합니다. | F9 |
| | 벡터 표시 | 선을 보이게 / 안보이게 합니다. | F10 |
| | 점 표시 | 점을 보이게 / 안보이게 합니다. | F11 |
| | 룰러 표시 | 룰러를 보이게 / 안보이게 합니다. | F12 |
| | 확대 | 이미지를 확대합니다. | + |
| | 축소 | 이미지를 축소합니다. | - |
| | 화면 맞춤 | 이미지 사이즈를 화면에 맞춥니다. | W |

8-2. 편집그룹

| 기능명 | | 기능설명 | 단축키 |
|-----|----------|--|-----|
| 도구 | 선택 | 선 또는 점을 선택합니다. | 1 |
| | 선 | 직선 또는 곡선을 그립니다. | 2 |
| | 원그리기 | 원을 그릴 때 사용 합니다 | 3 |
| | 삭제 | 영역을 선택, 삭제합니다. | 7 |
| | 너치변환 | 너치를 추출할 때 사용합니다. | 8 |
| | 드릴홀 | 드릴홀을 그립니다. | 9 |
| | 길이측정 | 2 개의 점을 각각 클릭해서 클릭한 두개의 점의 직선의 길이를 측정합니다 | 0 |
| 편집 | 점속성반전 | 점의 속성을 반전시킵니다.(곡선점<->직선점) | Tab |
| | 직선점 일괄변환 | 점의 속성을 모두 직선점으로 변환합니다. | [|
| | 곡선점 일괄변환 | 점의 속성을 모두 곡선점으로 변환합니다. |] |
| | 코너 | 두개의 점을 이용해 코너를 만들 때 사용합니다 | . |
| | 연결 | 두 선의 끝점을 연결합니다. | M |
| | 분리 | 선택한 점을 기준으로 선을 분리합니다. | D |

| 기능명 | | 기능설명 | 단축키 |
|-----|----|-----------------|----------|
| 파일 | 설정 | 언어 및 테마를 변경 합니다 | F1 |
| | 종료 | 프로그램을 종료합니다 | Alt + F4 |

프로그램 등록 번호 : C-2014-020662

Copyright © (주)유스하이텍

Corporation All Rights reserved.

(주)유스하이텍

서울시 구로구 디지털로 272 한신아이티타워 1106호

www.apparelbase.com

support@apparelbase.com

TEL : 070-4000-9700, FAX : 0505-898-9000